

МАРКО КНЕЖЕВИЋ¹
ДАНИЛО КНЕЖЕВИЋ

ГЕОГРАФСКИ УСЛОВИ РАЗМЕШТАЈА ПОЉОПРИВРЕДЕ И ПОТЕНЦИЈАЛА РАЗВОЈА ТУРИЗМА НА МОКРОЈ ПЛАНИНИ

Извод: Рад разматра важније природне услове размештаја фактора пољопривредне производње, посебно сточарства, као и потенцијала развоја туризма на Мокрој планини. У недавној прошлости полуномадско, односно катунско сточарење на овој планини било је веома развијено и представљало је основни извор egzистенције овдашњих горштака. Данас је оно запостављено и у фази је одумирања. Планина располаже изузетно великим природним потенцијалима за развој туризма, нарочито зимско-спортског, ловног, еколошког и планинарског, али ти потенцијали још увек стоје неискоришћени.

Кључне речи: географски услови, ресурси, пољопривреда, сточарски катуни, туризам

Abstract: This work considers important natural conditions of distribution of agricultural production, cattle breeding in particular, and also potentials for tourism development on Mokra mountain. Half-nomadic cattle breeding in mountain settlements was highly developed in recent past. It represented the main source of existence for local highlanders. Today it is neglected and in phase of dying out. The mountain disposes with excellent natural potentials for ecological and mountain tourism, but these potentials are unused.

Key words: Mokra mountain, resources, agriculture, cattle breeding, tourism.

Положај

У оквиру Горњег Полимља Мокра планина по свом географском положају налази се на источној страни, али припада северном делу проклетијске групе планина. Ту се уздижу још Смиљевица, Глођија, Мургаш, Штит, Сјекирица, Баљ и Пишевска планина. Мокра планина је саставни део северног проклетијског гробена, који се од главног, јужног гробена, одваја од граничног врха према Албанији - Тронеђе (2366 m) на Богићевици и пружа се према северу до превоја Крстац (1770 m), одакле скреће према истоку, обухватајући планине Маја Дермандол, Хајлу, Ахмицу, Штедим, Жљеб, Сеинову, Суву планину и Мокру гору. Овај гробен представља развође сливова Лима и Ибра у сливу Црног, и Пећке Бистрице, на другој страни, у сливу Јадранског мора. Мањи, источни део Мокре планине лежи у сливу Пећке Бистрице.

Мокра планина је саобраћајно доста изолована планина. Доступна је само слабир шумским и сеоским путевима који воде уз долине Шекуларске, Калударске, Ржаничке, Величке и Ацовића реке. Пут уз долину Шекуларске реке је најважнији јер повезује село Шекулар са Беранама. Он допире до коте 1117 m у селу Спалевићи, затим се наставља уз долину Рмушке реке, до коте 1298 m, одакле скреће у правцу

¹ др Марко Кнежевић, ванредни проф. у пензији, Плав
др Данило Кнежевић, проф. ОШ, Плав

Машничког катуна. Из села Машнице код Мурина пут води преко Караиног бријега, затим се наставља јужном падином Штита и преко Приједолске ћафе (1792m) допире до Машничког катуна у дужини од 18 km. У плану је доградња и реконструкција овог пута. Мокра планина је приступачна и са источне стране путем уз долину Пећке Бистрице, а од Кућишта сеоским и шумским путевима уз долине Ацовића и Шекуларске реке, Шиповице и Јошанице.

Периферан и нефункционалан саобраћајно-географски положај и лоша интерна путна мрежа су ограничавајући фактори привредног развоја насеља Мокре планине.

На другој страни, такав положај је допринео очувању животне средине и природних ресурса знатног дела ове планине. Међутим, последњих деценија и у овом простору је дошло до драстичне девастације природних богатстава, нарочито шума и дивљачи. Реализацијом планиране изградње аутопута Бар –Подгорица - Матешево – Андријевица – Беране – Бољаре и реактивирањем аеродрома у Беранама знатно ће се побољшати саобраћајно – географски и туристички положај ове планине као будуће туристичке дестинације. То ће омогућити изградњу квалитетнијих приступних путева до њених атрактивних делова и будућих скијалишта.

Геоморфолошка својства

Основу геолошке грађе Мокре планине чине палеозојски шкриљци (пешчари, филити, аргилошисти, конгломерати и друге стене), изнад којих се у вишим деловима планине дижу површи, гребени и чуке састављени од масивних и банковитих тријаских кречњака. У југоисточном делу планине (Лумере, Планиница) тријаски кречњаци достижу дебљину 80 до 100 m (Петровић Ј., Миљковић Љ., 1991) Знатно учешће у литолошкој грађи планине има и дијабаз-ројначка формација, а запажене су и вулканске стене. У шкриљастих теренима обраслим травном и шумском вегетацијом формиран су бројни сточарски катуни.

Као геоморфолошки комплекс, Мокра планина има изглед простране висоравни, чије теме на висинама 1700 – 1900 m представља пространа, валовита и добрим делом карстификована површ. Мокра планина по висинској компоненти спада у ред ниже високих проклетијских планина, јер њена једина два висока врха једва премашују висину од 2000 m. То су Приједолска глава (2003 m) и Лумере (2007 m). У централном делу планине уздижу се врхови: Куњ (1901m) и Брајеница (1924 m), а у источном делу Кукајски врх (1890 m) и Томова глава (1882 m). Осим крашког рељефа који је представљен најчешће вртачама, шкрапама, мањим увалама, јамама и пећинама, рељефни диверзитет Мокра планине употпуњују флувијални, (долине река и потока, плавине, ретке терасе, клисуре и др.), глацијални (снежнички циркови) и денудациони облици. За разлику од флувијалних облика који се јављају у најнижим теренима, глацијални рељеф је заступљен у највишим деловима планине, али је слабо изражен и доста је модификован дејством спољних агенаса. Рељефни мозаик ове планине са пространим шумско-травним комплексима основни је носилац њених естетских и рекреативних вредности. У комплементарном односу са климом, водама и биогеографским ресурсима рељеф пружа могућност обављања широког дијапазона активности на отвореном планинском простору, као што су планинарење, излети, екскурзије, јахање коња, цип-рели, бициклизам, разноврсни екстремни спортови, брање пољско-шумских плодова и лековитог биља и др. Најчешћи спелеолошки објекти су јаме, а има и пећина и окапина. Чавчину јаму у Машничком катуну није нико истраживао. Претпоставља се да је она веома дубока. У Јочовој луци, на путу од села Рмуша према Калудри налази се велика пећина, док је у Кострешу позната Црвена пећина. Једина пећина чији су канали дјелимично рекогносцирани је Безимена

пећина на Планиници (1968 m), у атару села Велике. Улаз у пећину је на 1780 m н. в. На таквим висинама пећине су, иначе, веома ретке. Укупна дужина до сада испитаних канала је око 460 m. Дуж главног канала смењују се сифонска и урвинска сужења и ерозивна проширења, односно дворане. Дворане су богате пећинским накитом. Украшавају их сталактити, сталагмити, драперије, бигрени саливи, разноврсне фигуре и други облици настали кристализацијом бигра. Посебан украс представљају светлуцави кристали и корални накит. У најнижим дворанама има када и базенчића са водом (Кнежевић М., 1988). Пећина представља погодан спелеолошки објекат за туристичко активирање, али за развој спелео-туризма њу је потребно претходно технички уредити, тј. електрификовати, изградити приступне стазе кроз пећину и приступни пут до ње.

Климатске одлике

У складу са надморском висином и планинским успоном, клима Мокре планине је зонално распоређена по висинским појасевима. У дну долине Шекуларске ријеке заступљена је свежија варијанта умерено-континенталне климе. У појасу од 800 до око 1300 m јавља се субпланинска, а на већим висинама права планинска клима. Умерено топла и релативно кратка лета и дуге, хладне и снеговите зиме су основне одлике субпланинског и планинског климата. Пролеће је кратко и своди се на крај априла и мај мјесец, док је јесен дужа и топлија. Појас до 1600 m прате годишње изотерме од 6 и 5° С, а на висинама изнад 1800 m изотерме од 4 и 3° С. Са средњом годишњом температуром ваздуха од 10° С и више на висинама изнад 1600 m има око 100 дана. Мразеви се јављају од почетка октобра до почетка маја, ређе ван тог периода. Најчешћи ветар у току зиме је северни, а лети јужни, мада је чест и источни ветар. Кроз Мокру планину пролази годишња изохијета од 1250 mm. Количина падавина у летњем периоду износи изнад 600 mm, а у зимској половини године 700 до 1000 mm. Максимум падавина је у октобру и новембру, а минимум у августу. У Шекулару и осталом делу Мокре планине јављају се кишне и сушне године. Изразито кишна година била је 1937, а сушне 1932. и 1946. (Дашић М., 2006). Средњи датум првог снега на висинама изнад 1800 m је 16. X, а последњег 16. V. Снег обично пада од краја новембра до краја априла. Највише снежних дана има у децембру и јануару. Дебљина снежног покривача креће се, зависно од апсолутне висине, од 0,2 до 2 m, а на висинама изнад 1800 m може да износи и преко 4 m. Због касних пролећних и раних јесењих мразева, као и због задржавања снежног покривача, вегетациони период за културне биљке је доста скраћен. По снежним условима за развој зимско-спортског туризма, Мокра планина се може упоредити са Бјелсицом, која данас представља после, Жабљака, највећи зимско-спортски центар у Црној Гори.

Воде

Мокра планина је захваљујући пространству водонепропустљивих шкриљаца доста богата површинском хидрографијом. Њу чине бројни извори, потоци, речице, баре, локве и језерца. Извори су већином стални, ретко који пресушује. У нижим теренима, нарочито на контакту шкриљаца и кречњака, они су велике издашности. Извор Корита изнад Маслара један је од најачих. На топографској карти размере 1:25.000 сви већи извори су картирани: Змајева вода, Студенац, Студеница, Камено корито, Слатка вода, Пашова вода, Ледни бунар, Јаворак. Као што се види, поједини хидроними указују на ниску температуру воде извора. Већи број извора је картиран без назива. У зони палеозојских шкриљаца извори се користе за водоснабдевање сталних и привремених насеља. Многи су каптирани и пластичним цевима

спроведени до села и појединих домаћинстава или до катуна. Положај извора је битно утицао на лоцирање појединих катуна, па и пољопривредних поседа. Крашки терени су безводни, али су значајни као колектори за формирање подземне крашке хидрографије. Главну хидрографску артерију Мокре планине чини Шекуларска ријека са притокама Рмушком и Спалевића ријеком у сливу Лима. На супротној страни тече истоимена – Шекуларска ријека са већом притоком – Шиповицом. Она се у доњем току зове Адовића ријека и под тим именом се улива у Пећку Бистрицу код села Кућишта. Припада сливовима Белог Дрима и Јадранског мора. Са Глођије, која је у саставу планинског комплекса Мокре планине, тече река Јошаница, такође притока Пећке Бистрице. Шекуларска села налазе се на стрмим планинским падиинама, односно дубоко усеченим долинским странама река. Не располажу довољним количинама воде за пољопривреду и водоснабдевање. Шекуларска река се свега на два-три места може користити за наводњавање њива и ливада.

Биогеографски ресурси

Мокра планина је и поред пространства оголелих кречњака богата шумско-травним комплексима и разноврсним екосистемима.

Шуме су распоређене по појасевима који се смењују са повећањем надморске висине. Прво се на присојним странама изнад културне вегетације у сеоским атарима, јавља храстова шума (цер и бијел). Она је крчењем јако проређена. Изнад ње, на висинама 1100 – 1400 m доминира букова шума, која је такође јако девастирана због сече огревног и техничког дрвета. Знатни комплекси букових шума сачувани су у деловима сливова Шекуларске ријеке, Ровачког потока и Калударске ријеке.

Четинарска шума са састојинама јеле, смрче и бора јавља се изнад букове шуме на висинама 1400 до 1800 m. У сливу Калударске ријеке у локалитету Пецановице ова шума је до скоро имала прашумски карактер, али је у последње време бесправном сечом и она угрожена. Највише су уништене четинарске шуме у сливу Пећке Бистрице – Ваганичка гора и Шиповица, које припадају општини Плав. Оне су девастиране прекомерном и неконтролисаним сечом, нарочито од стране шумокрадица – Албанаца из Метохије.

Појас планинских пашњака – сувата на Мокрој планини простире се на висинама од 1700, а негде и ниже, до 1900 m, одакле до врхова преовлађују камењари обрасли оскудном вегетацијом или голи. У вегетацији пашњака преовлађује заједница типца. То је ситна, густа и тврда трава, коју стока радо пасе због присуства хранљивих материја. За испашу стоке значајна је и шумска вегетација вриштина. Велико пространство пашњаци захватају изнад шума на потезу Чакор-Ваганица – Мокра планина – Смиљевица. У том простору су смештени бројни сточарски катуни.

Значајан потенцијал за развој ловног туризма на Мокрој планини представља бројна и разноврсна дивљач. Од тзв. ниске дивљачи највише има зечева, лисица, куна, јазаваца, творава и веверица. Главни предмет лова представља висока дивљач: срна, дивокоза, дивља свиња и мрки медвед. Перната дивљач или орнитофауна је такође бројна и разноврсна. Шумско-травне комплексе насељавају птице: јаребица камењарка, лештарка, дивља кокош, тетреб, дивља патка, сури орао, јастреб, кукавица, соко, сова, врана, чавка, сврака, голуб, грлица, препелица, кос, дрозд, детлић, креја, гавран и друге. Неконтролисаним ловом длакава и перната дивљач је знатно проређене. У овом простору нису предузете готово никакве заштитне, организационе и техничке мере на унапређењу ловства, посебно ловног туризма.

Пространство, насеља и становништво

Мокра планина са својим дубоким долинама, дугим косама и пространом површи обраслом шумама и пашњацима, одувек је била привлачна за насељавање. У сливу Шекуларске реке и Ровачког потока формирана је пространа Месна заједница Шекулар. Она се читавом територијом простира у оквиру Мокре планине. Дужина те територије износи око 20 km, а ширина 5 -10 km (Дашић М., 2006). Површине катастарских општина, из којих сточари издижу на Мокру планину, у км², износе: Мурина 29,42, Машница 7,62, Велика 50,27, Г. Ржаница 12,74, Шекулар 84,72 и Ровца 8,43. У структури пољопривредних површина преовлађују пашњаци и ливаде. Шекулар обухвата 10 села: Улица, Мезгаље, Ђетковиће, Орах, Радмужовиће, Лазе, Спалевиће, Томовиће, Булићи и Рмуши. Сви ови топоними имају српску етимологију. Већина њих је добила назив по братствима која тамо живе. Статистика је регистровала податке о становништву за шест села. То су Спалевићи, Радмужовићи, Јашовиће, Орах, Мезгаље и Ровца. У њихов број становника су укључена и друга села и засеоци.

У току друге половине XX века становништво Шекулара се брзо иселјавало и села је захватила велика депопулација, па се број становника смањило са 1224 у 1948. и 1308 у 1953. години на свега 654 у 1991. и 647 у 2003. години. То је довело до демографског старења и економског осиромашења Шекулара (Бакић Р., 2005). Према последњем попису 2003. године број становника у наведеним селима је следећи: Спалевићи 106 (83 Срба, 23 Црногораца), Радмужовићи такође 106 (83 Срба, 23 Црногораца), Јашовићи 33 (сви Срби), Орах 90 (51 Србин, 27 Црногораца и 12 осталих), Мезгаље 207 (126 Срба, 65 Црногораца и 16 осталих), Ровца 105 (49 Срба, 43 Црногораца и 13 осталих).

Структура пољопривредног становништва према поседовању пољопривредног газдинства у руралним насељима из којих сточари издижу на Мокру планину је врло неповољна. Тако из Месне заједнице Велика од укупно 81 пољопривредника, активних је 27, а издржаваних (ученици, студенти, деца, домаћице и др.) 54. Тај однос у Месној заједници Шекулар је: укупно 98 пољопривредника, 42 активних, 53 издржаваних, а у Месној заједници Мурина: укупно 126 пољопривредника, 60 активних, 66 издржаваних пољопривредника (Монстат, 2007). Са оваквим људским ресурсима илузорно је очекивати унапређење пољопривредне производње.

Пољопривредни потенцијали

Главна прородна богатства Мокре планине, значајна за развој пољопривреде, су шуме, пашњаци, ливаде и воде. Планина је природно предиспонирана за развој сточарства и шумарства. Услови за ратарску производњу су неповољни. У уској долини Шекуларске ријеке, усеченој у палеозојским шкриљцима, њиве су формиране у крчевинама и то на стрмим долинским странама, па је на њима немогућа примена механизације и адекватних агрохемијских мера. Отуда је ратарска производња екстензивна. Ограничена је на натуралну производњу кукуруза, ражи, јечма, овса, кромпира и другог поврћа. У воћарству су заступљене најважније врста средњоевропског воћа, као што су јабука, крушка, орах, шљива и дуња. Сточарство је главна пољопривредна грана. Оно је пулуномадског типа. Лети се стока изгони из села на планинске пашњаке, а зими се држи у сеоским стајама и исхрањује сеном и другом храном. Зависно од времена, издиг обично почиње после Ђурђевог дана или средином маја, а силазак са планине (здиг) је крајем августа или током септембра. Најбројнија стока су овце и говеда. На Мокру планину, где имају своје катуне, издижу

са стоком сточари оз околних села – Шекулара, Роваца и Калудре из беранске општине, Машнице, Горње Ржанице и Велике из плавске општине, као и Грачанице из андријевичке општине. Бројно стање важнијих врста стоке у сталном је опадању. Важни узроци томе су тежак положај пољопривреде, одлив радно способног становништва са села, незаинтересованост и недостатак радне за сточарску производњу. Старачка домаћинства, иначе нису способна за пољопривреду. Пописом 2003. године регистровано је бројно стање стоке по месним заједницама. Већина села у напред приказаним месним заједницама има своје пашњаке на Мокрој планини.

Привремена насеља Машничана и Ржаничана на Мокрој планини су Машнички катун, Вулев (Ржанички) катун, Рушин крш и Пљанчорски катун (напуштен) Стари Ржанички катун и други Машнички катун у Рупама изнад Брајенице су такође напуштени, јер их сточари не користе.

Табела 1. Бројно стање стоке и живине 2003. године

Месна заједница	Коњи	Говеда	Овце	Свиње	Живина
Шекулар	90	257	936	86	773
Калудра	34	194	792	42	288
Грачаница	38	158	415	21	253
Мурина	98	401	874	208	1194
Велика	53	254	649	31	410

Извор: Стистички годишњак Црне Горе, МОНСТАТ, Преглед по насељима, Подгорица, 2006.

Као што се из прегледа види, најбогатији сточни фонд имају МЗ Шекулар и Мурина, а у оквиру Мурине села Машница и Горња Ржаница, која имају своје катуне на Мокрој планини. Од стоке највише има оваца и говеда, али и њихов број брзо опада.

Највећи – Машнички катун налази се између Брајенице (1924 m) и Куња (1901 m), на надморској висини од 1790 m. У центру катунa је увала обрасла коровом. Њен најнижи део је испуњен водом и претворен у локву (језерце) која служи као појилиште за стоку. Дубина језерцета за време највишег водостаја у јуну и јулу, после топлења снега и киша, достиже до 5 m. Вода не отиче, већ се губи испаравањем и понирањем. У јулу и августу 2008. године, због суше, водени базен је био потпуно сув. Катун располаже пространим пашњацима. Главни извор у катуну је Студенац. Катун је у прошлости, до 1941. године, располагао са око 40 сточарских колиба (станова). После 1953. године, расформирањем тадашњих сељачких земљорадничких задруга и опадањем броја сточара, број колиба је до 2008. године смањен на 31. Од тог броја у току лета 2007. у функцији је било 15, а наредне 2008. године 12 колиба, док су остале напуштене. До 10 септембра исте године у катуну се задржало са стоком седам сточара. У катуну се лети држе готово све врсте домаћих животиња: овце, говеда, коњи, козе, свиње, прасад и кокоши. По запажању сточара током сезоне 2007. године било је у катуну око 300 оваца, 50 говеда, 20 коња, једна коза, око 20 свиња и око 30 прасида. У последње време три колибе су реконструисане и адаптиране у викендице. Тако, катун постепено добија туристичку функцију. Реконструкцијом постојећег пута од Машнице (18 km), отвара се перспектива формирања туристичког еко-катуна.

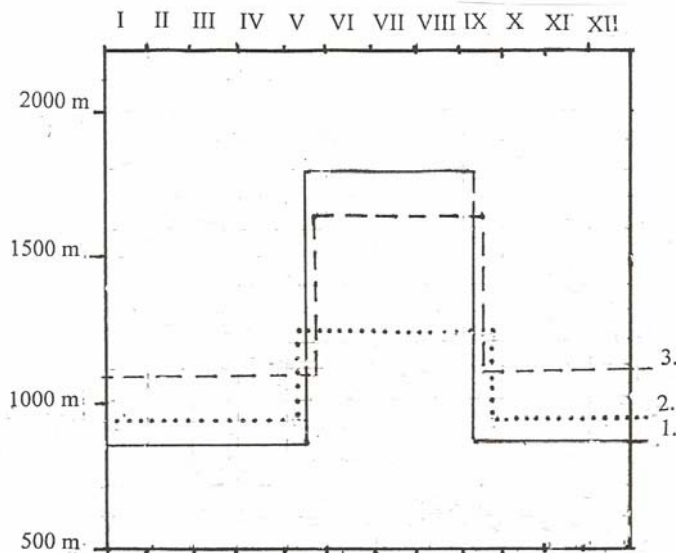
Вулев (Ржанички) катун налази се на 1830 m н.в. У морфолошком погледу катун има изглед карлице и сличан је машничком катуну. Такав облик омогућава сточарима да из катунa прате кретање стоке без чобанина на околним пашњацима. У дну катунa налази се увала са понором, а изнад увале на пашњаку се у виду острва издиже камењар. За напајање стоке и водоснабдевање колиба користи се издашан

извор у непосредној близини катуна. Катун броји 7 сточарских колиба са торовима за стоку. У катуну су подигнуте три викендице. Њихови власници не издижу са стоком већ их користе за одмор и рекреацију. У току лета 2007. године, по казивању сточара, бројно стање стоке је износило 16 коња, 50 грла говеда и око 300 оваца.

Катун Рушин крш такође припада Ржаничанима. Располаже са укупно 12 колиба. У лето 2008. године у катун су издизала четири власника са стоком, а дана 10. септембра исте године све колибе са торовима за стоку су биле празне. Пљанчорки катун такође припада Ржаничанима, али нико у њега не издиже са стоком.

Сточари из села Спалевића у Шекулару издижу на пашњачки катун - Приједо и ливадске катуне на Богићевици и Дебелом долу. Један од најнижих катуна на Мокрој планини је ливадски катун села Јашовићи звани Здравковац (1220 m н.в.), на левој долинској страни Шекуларске ријеке. Остала шекуларска села такође имају своје пашњаке и катуне на Мокрој планини, али су они мањег значаја и већина је напуштена.

Да шекуларска села, због емиграције радно способног и биолошки продуктивног становништва, постепено одумиру показује однос броја активног пољопривредног и издржаваног пољопривредног становништва. У селу Радмужовиће од укупно 32 пољопривредна становника 15 је активних, а 17 издржаваних, у Ровцима од 20 пољопривредника 14 је активних, а 6 издржаваних, док село Орах броји 11 пољопривредника, од којих је активан само један, а издржаваних 10 (Статистички годишњак Црне Горе, МОНСТАТ, Преглед по насељима, Подгорица, 2006).



Слика 1. Сточарска кретања на Мокрој планини

1. Из Машнице и Горње Ржанице (850 m н.в) у Машнички (1790 m н.в) и Вулев (1830 m н.в.) катун
2. Из Јашовића (900 m н.в.) у катуни Здравковац (1220 m н.в); 3. Из Спалевића (1100 m н.в.) у катун Приједо (1640 m н.в.)

Како економски валоризовати простране пашњаке на Мокрој планини у ситуацији када се напушта традиционално катунско сточарење, питање је на које компетентни пољопривредни стручњаци и економисти данас нису у стању да

одговоре. Једна од могућности јесте прелазак на стајско сточарство, тј. формирање мини сточарских фарми у којима би се стока хранила балираним сеном са пашњака.

Због релативно малог нагиба знатног дела пашњачких површина на овој планини постоје добри услови за употребу моторних косилица и балирање сена, Међутим, нико не показује интерес за то. Тешко је и очекивати тај интерес ако се зна да многе ливаде у зони сталних насеља остају непокошене. За разлику од земаља Европске уније у којима држава кроз разне бенефиције стимулише узгој стоке, Црној Гори изостале су адекватне мере на ревитализацији села и сточарских катуна, како би се становништво стимулисало да остане у њима. Постоји могућност и за производњу све траженије еколошки здраве хране, што би било комплементарно са туризмом.

Потенцијална скијалишта Мокре планине

Са гледишта морфолошких и снежних услова Мокра планина располаже веома значајним скијашким и осталим потенцијалима за развој зимско-спортског туризма.

Међутим, досада нису предузимане никакве мере на плану њиховог туристичког активирања. Према Студији ОЕЦД (Женева, 1988), потенцијални скијашки терени на овој планини поседују укупан збир денивелација скијашких стаза од 2030 m. Новија анализа скијашких потенцијала показала је да је тај збир дупло већи и да износи око 4000 m. Најпогоднији терен за скијашке стазе спушта се са врха Приједолске главе (2003 m) и преко пашњака катуна Приједо и низ шумовиту падину допире до села Спалевиће. Има искључиво северну експозицију. На том терену могуће је просецањем шуме и стварањем скијашких коридора трасирати две скијашке стазе. Дужа стаза има дужину од 2,4 km, висинску разлику од 890 m и просечан нагиб од 37%. Завршава се на 1100 m н.в. Друга стаза спушта се са истог врха низ шумовиту падину Средња гора и допире до локалитета Котловац, дугачка је 1,7 km, има висинску разлику од 680 m и просечан нагиб од 40%. Прва стаза је погодна за спуст и велеслалом, а друга за слалом.

Други потенцијални скијашки терен налази се на северној падини Брајенице (1924 m). Ту је могуће формирати три ски-стазе, две се спуштају низ падину Широки пењад до ушћа Злог потока у Рмушку ријеку, а трећа – најдужа (3,3 km) пружа се такође низ падину Широки пењад и у доњем делу између врха Чуке (1449 m) и Богићевица допире до дна долине Рмушке реке.

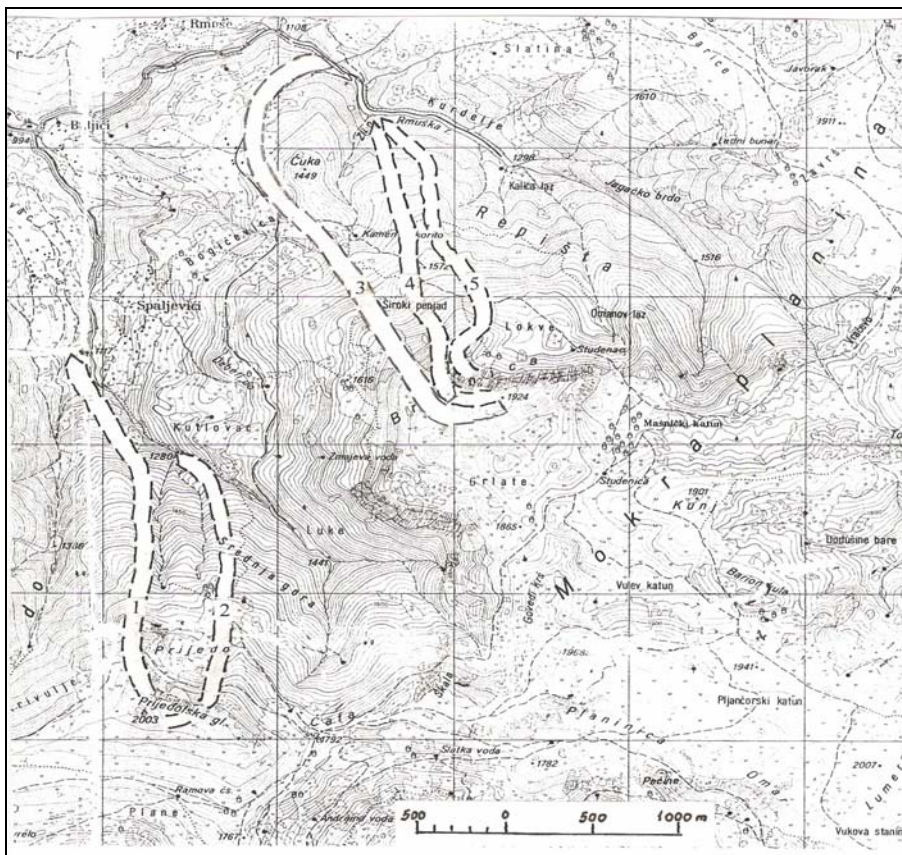
На наведеним скијашким теренима снежни покривач се, захваљујући северној експозицији, задржава најмање три до четири месеца, а на већим висинама и дуже. Средња максимална висина снега, на висинама изнад 1500 m износи 150 до 200 cm. На стазама које пролазе кроз шумске коридоре снег се дуже задржава и оне су боље заштићене од ветрова.

Табела 2. Потенцијалне скијашке стазе на Мокрој планини

	Дужина у m	Висинска разлика у m	Просечни нагиб у %	Експозиција
1	2400	890	37	NNV
2	1700	680	40	N
3	3300	724	22	NNV
4	2000	674	33	N
5	2200	674	31	N
Укупно	11600	392	-	-

Као основа за трасирање наведених стаза, израду картограма и добијање података приказаних у табели 2, поред теренских посматрања, послужила је

топографска карта размере 1:25.000, издање ВГИ, Београд, 1980. (Садржај допуњен 1970.године).



Слика 2. Потенцијалне скијашке стазе на Мокрој планини (ауторски картограм)

Имајући у виду наведене податке, може се констатовати да скијашки терени на Мокрој планини испуњавају нормативе за уређење и активирање скијалишта и њихово укључење у понуду зимско-спортског туризма. Општеприхваћени нормативи су:

- минимална денивелација скијашких стаза 500 m
- нагиб терена 20 и 40%,
- непрекидно трајање снежног покривача три месеца и
- минимална висина снежног покривача на травним теренима 15 cm.

Остали значајнији природни ресурси Мокре планине нарочито фаворизују развој сеоског, ловног, еколошког, спелеолошког и здравствено-рекреативног туризма. У готово свим селима у оквиру Мокре планине створени су елементарни услови за развој сеоског туризма. Села су електрификована, изграђене су нове куће са водоинсталацијом и исте опремљене белом техником.

Закључак

Мокра планина обилује разноврсним природним богатствима, која су недовољно економски валоризована. Својим природним ресурсима ова планина је највише предиспонирана за развој сточарства и туризма. Сточарство је полуномадског типа. Лети се стока изгони на катуне где се за испашу користе планински пашњаци, док се у зимској половини године држи у сеоским стајама и исхрањује сеном.

Планина располаже значајним скијашким потенцијалима, али на њој не постоји ни једна уређена скијашка стаза. Такође постоје значајни али неискоришћени ресурси и за развој других врста туризма. Није створена потребна материјална база ни за летњи туризам. Недостају елементарни инфраструктурни објекти. Последњих година неконтролисана девастација природних ресурса, нарочито шума и дивљачи, као и демографско пражњење и осиромашење села добијају забрињавајуће размере.

Међутим нико од одговорних не показује интерес да се ти негативни трендови зауставе или спрече.

Литература

- Бакић, Р. (2005). *Горње Полимље – природа, становништво и насеља*. Никшић, Андријевица: Географски институт Филозофског факултета, Издавачка кућа "Комови".
- Дашић, М. (2006). *Шекулар и Шекуларци од помена до 1941. године*. Подгорица: Црногорска академија наука и умјетности, Посебна издања, књ. 49, Одјељење друштвених наука наука 14.
- Iten, Z., Rey, M. (1988). *Анализа могућности и проблема развоја зимског туризма у Југославији*. Женева: ОЕЦД.
- Кнежевић, М. (1995). *Туристички ресурси и потенцијали Проклетија*. Приштина: НИЛП Панорама, ИД "Григорије Божовић".
- Кнежевић, М. (1988). Пећина код села Велике. *Географска истраживања*, бр. 9.
- Петровић Ј., Миљковић Љ., (1991): *Чакорска пећина*: Београд: Зборник радова Одбора за крас и спелеологију, IV, САНУ, Посебна издања, књ. DCXIV, Одељење Природно-математичких наука, књ. 67.
- *** (2006). Попис становништва, домаћинстава и станова у 2003, Пољопривредно становништво, Подаци по насељима, Републички завод за статистику, Подгорица
- *** Војногеографски институт / ВГИ *Топографске карте, 1: 25000, листови Мурино, 149-42 и Чакор, 150-3-1*. Београд

MARKO KNEZEVIĆ
DANILO KNEZEVIĆ

Summary

GEOGRAPHIC CONDITIONS FOR DISTRIBUTION OF AGRICULTURE AND POTENTIALS FOR TOURISM DEVELOPMENT ON MOKRA MOUNTAIN

Mokra mountain abounds with different natural values which are not used enough in economical sense. With its natural resources, this mountain is predisposed for tourism and cattle breeding development. Cattle breeding is of half-nomadic type. In summer, the cattle is chased away to mountain temporary settlements and mountain meadows are used for pasture. In winter, the cattle is in village stables and fed with hay. Mountain disposes with significant skiing potentials but it still does not have any arranged skiing slopes. There are also other significant unused resources and potentials for development of different tourism branches. Material base for summer tourism has not been created yet. Elementary infrastructure is missing. In recent years uncontrolled emigration and village impoverishment have taken alarming proportions. However, the authorities show no interests to stop or prevent these negative trends.